

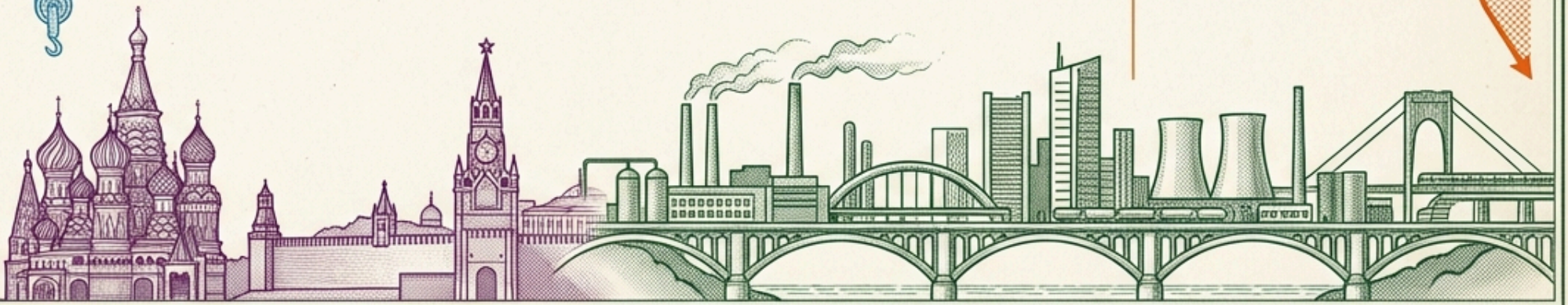
ЦМИ x Дирекция ESG

НАЦИОНАЛЬНЫЕ ЦЕЛИ 2030

Слишком стабильное неравенство

Выпуск 2

27 марта 2026





01. Неравенство

Оценки неравенства по микроданным показывают снижение индекса Джини до 0.3, что расходится со статистикой Росстата, использующей методику дооценки скрытых доходов. Основным драйвером снижения неравенства стало сокращение межрегионального неравенства в 1.7 раза за 10 лет.

Средний класс вырос за 30 лет за счёт снижения бедности. Налоги для состоятельных граждан фактически остаются плоскими.

Вероятность достижения национальной цели по Джини (<0.34) в инерционном сценарии низкая — <15% — в то время как цель по снижению уровня бедности достижима с вероятностью более 85%. Рост медианного дохода на 1% сопряжён с увеличением Джини на 0.11.

Микроданные показывают снижение Джини, Росстат — нет

- Динамика Джини за 20 лет в странах — разнонаправленная, США ближе других к показателю РФ
- Цель РФ по Джини в инерционном сценарии к 2035 достигается с вероятностью < 15%
- Оценки Джини по микроданным расходятся с данными Росстата
 - снижение до 0.3 по микроданным против стабильности около 0.4 по Росстату
 - методология расчёта Джини предполагает ряд дооценок, искажения неизбежны
- Рост медианного дохода на 1% сопряжён с ростом Джини на 0.11

Джини — один из измерителей неравенства. Что показывают другие?

- Неравенство среди богатых остаётся стабильным — Парето индекс
 - налоги для богатых пока фактически не прогрессивны
- Доля общего дохода 50% наименее обеспеченных выросла с < 20% в 1997 до 30% сейчас
- Для достижения цели по Джини сейчас нужно перераспределить 5% дохода — против почти 6.5% в 2006
- Средний класс вырос
 - соотношение доходов 10% богатейших и 40% беднейших снизилось в 3.5 раза
- Межрегиональное неравенство снизилось в 1.7 раза за 10 лет

Неравенство снижает потенциал роста экономики

- Неравенство во всех “измерениях” взаимосвязано:
 - доходы, накопленные активы, долги
 - социальная мобильность, межпоколенческое неравенство
 - образование, здравоохранение
- В РФ социальная мобильность сравнительно высокая — 0.33 — сопоставима с Японией, но ниже скандинавских стран: 0.14-0.16
- Неравенство, в т.ч. межпоколенческое, снижает общую производительность, эффективность распределения ресурсов



Снижение доходного неравенства — одна из целей Единого плана

Предусмотрены прямые финансовые меры..

- перераспределение части доходов — в т.ч. за счёт **прогрессивной шкалы налогообложения**
- снижение уровня бедности, в т.ч. среди многодетных семей
- противодействие теневой занятости

.. и стимулы для диверсификации доходов и роста эффективности

- повышение оплаты труда за счёт снижения количества низкоквалифицированных рабочих мест
- вовлечение к 2030 не менее 40% средних и крупных предприятий базовых несырьевых отраслей в реализацию проектов по **повышению производительности** труда
- развитие и поддержка **предпринимательской активности**
- создание к 2030 условий для одновременного освоения не менее 30% студентов нескольких квалификаций
- повышение финансовой грамотности

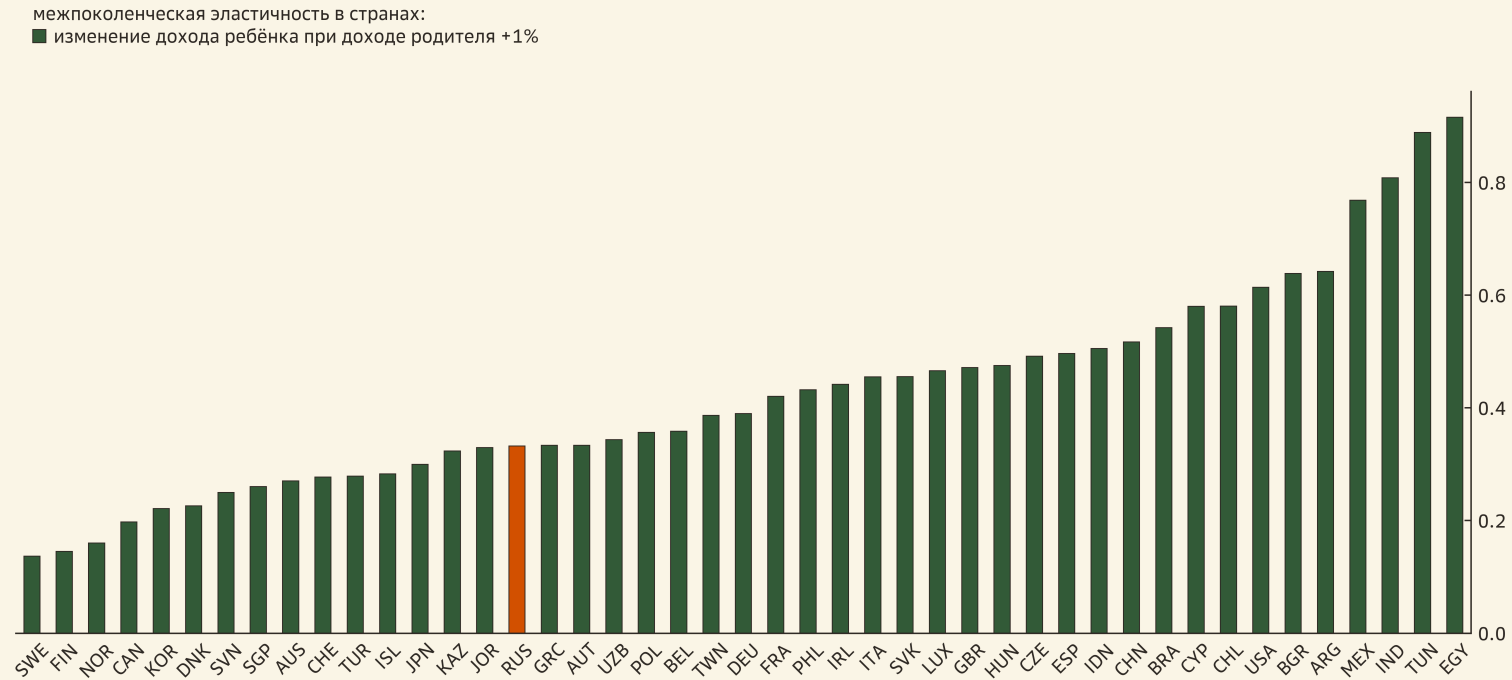
Снижение неравенства — рост эффективности экономики

- Снижение неравенства создаёт предпосылки для:
 - роста общей производительности
 - более эффективного распределения ресурсов
- Это увеличивает **потенциал роста**
- Неравенство может стать системной проблемой, если:
 - это не временный разрыв
 - в высокой степени передаётся между поколениями



Низкая социальная мобильность – ограничение производительности и долгосрочного роста

Самая высокая социальная мобильность и низкое межпоколенческое неравенство – в Швеции – 0.14. В России социальная мобильность сравнительно высокая: 0.33. “Соседние” с РФ страны – Япония, Казахстан, Греция



Чем ближе межпоколенческая эластичность к 1, тем ниже мобильность, и тем более тесно доход ребёнка связан с доходом родителя



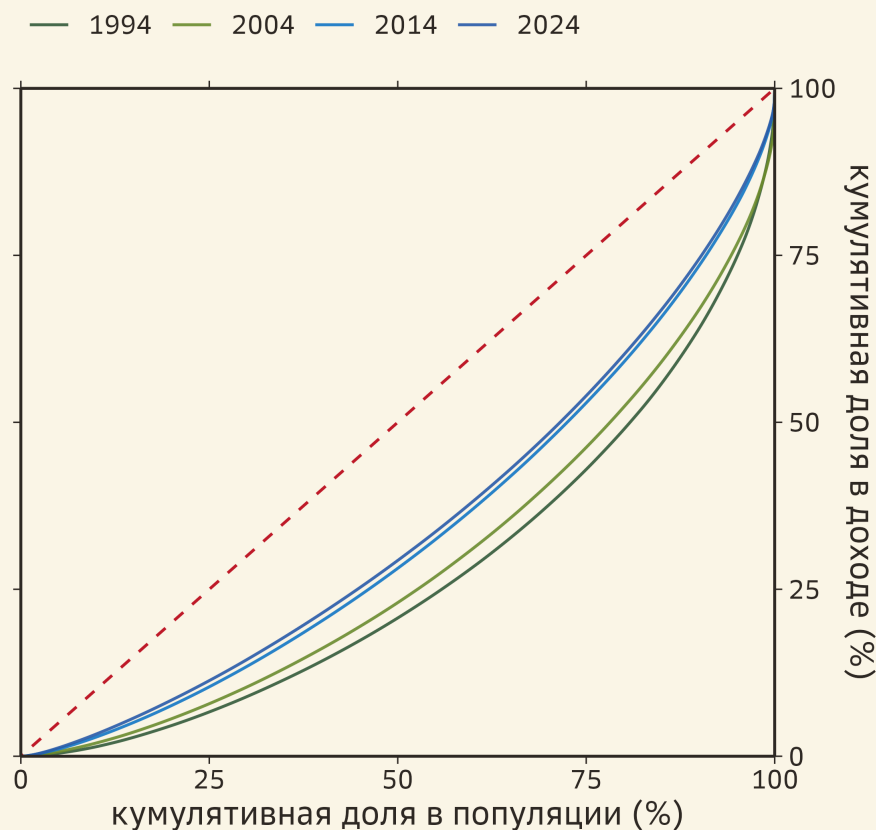
Как можно измерять доходное неравенство?

Показатель	Основной фокус	плюс	минус
индекс Джини, включён в Единый план	всё распределение	простой для понимания и визуальной интерпретации	дает большой вес среднему классу
индекс Тейла	декомпозиция	позволяет декомпозировать неравенство по факторам	
индекс Гувера / индекс Робин Гуда	перераспределение; отвечает на вопрос: какую часть общего дохода нужно перераспределить, для всеобщего равенства	самый интуитивный	фокусируется только на пересечении границы 50%
индекс Парето	богатейшие	не чувствителен к размерности — -10% от каждого дохода не меняют индекс	контринтуитивный — чем больше индекс, тем меньше неравенство
индекс поляризации доходов / индекс Вольфсона	середина распределения	оценивает неравенство между хвостами распределения и серединой	сложен для интерпретации

Джини определяется кривой Лоренца и линией абсолютного равенства



Кривая Лоренца — в разные годы в России



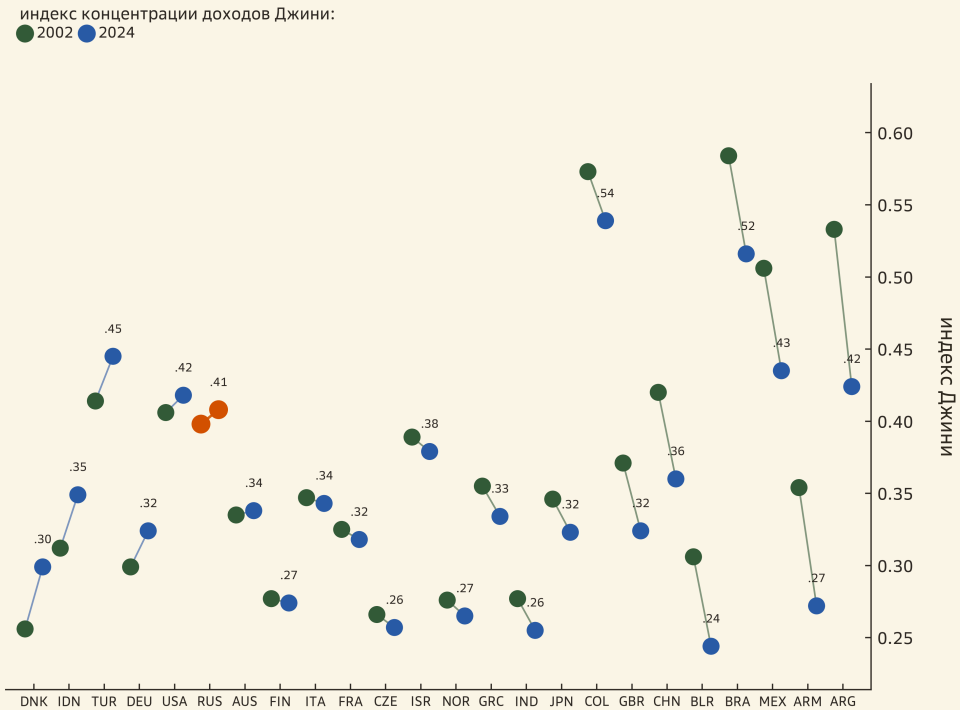
Джини определяется через соотношение площадей

- Кривая Лоренца — это график, показывающий, какой долей совокупного дохода владеет $x\%$ беднейших.
- Если бы $x\%$ беднейших владели $x\%$ всех доходов (для каждого $0 < x < 100$), кривая Лоренца была бы прямой под 45° , и доходы каждого в такой экономике были бы одинаковые.
- Чем кривая Лоренца ближе к прямой абсолютного равенства, тем меньше неравенство.
 - Неравенство доходов россиян, измеряемое кривой Лоренца, снижалось наибольшими темпами с 2004 до 2014, затем прогресс замедлился.
- Коэффициент Джини — это отношение площади между кривой Лоренца и кривой абсолютного равенства (45°) к площади под кривой абсолютного равенства. Площадь под кривой абсолютного равенства всегда равна $1/2$.

Динамика коэффициента Джини в странах – разнонаправленная



К показателю России ближе других стран – США, как по значению, так и по изменению за 20 лет¹



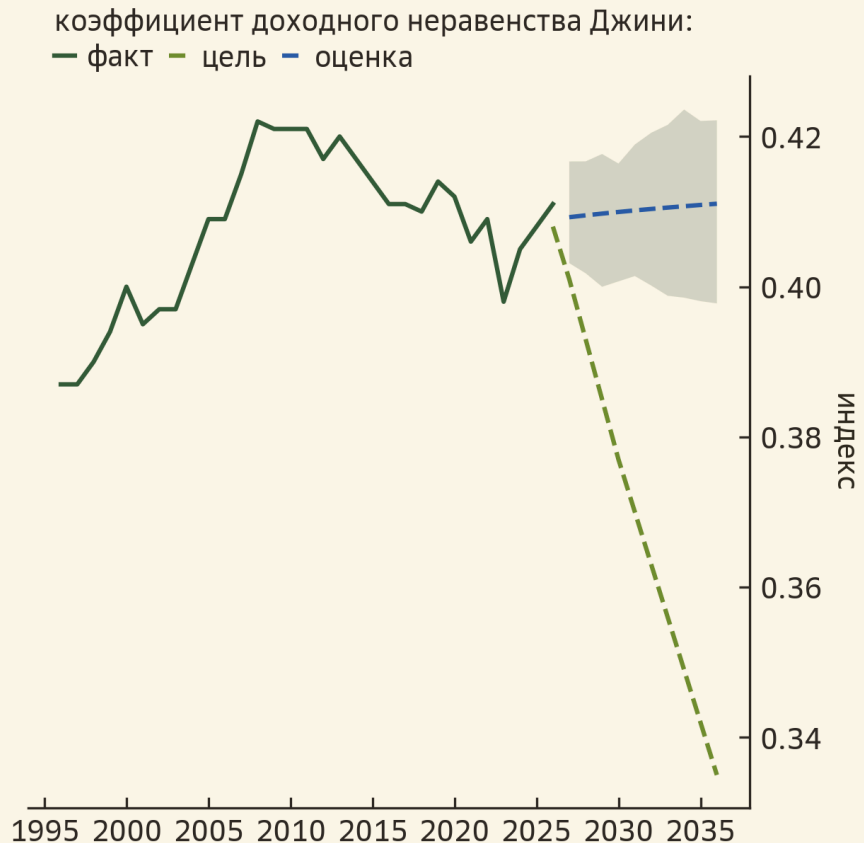
Сам по себе, Джини не является достаточной характеристикой благосостояния

- Среди развитых стран, за 20 лет Джини вырос в Дании, Германии, США
- В других развитых странах – небольшое снижение: Франция, Чехия, Норвегия
- Среди развивающихся экономик динамика также различается: рост в Турции, Индонезии, России
- В странах Южной Америки, а также в Китае коэффициент Джини снизился

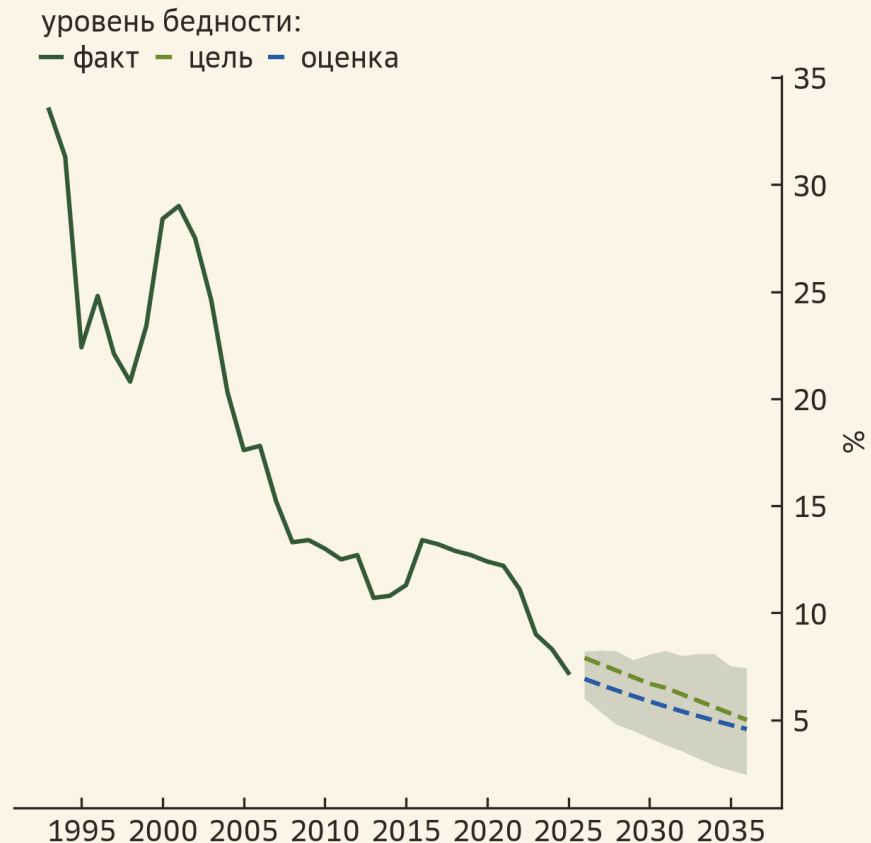


Цель 2030/5 по снижению Джини в инерционном сценарии – амбициозна

Снижение показателя доходного неравенства до менее 0.34 к 2035 произойдет с вероятностью <15%



Также, в цели Правительства входит снижение уровня бедности – вероятность достижения >85%



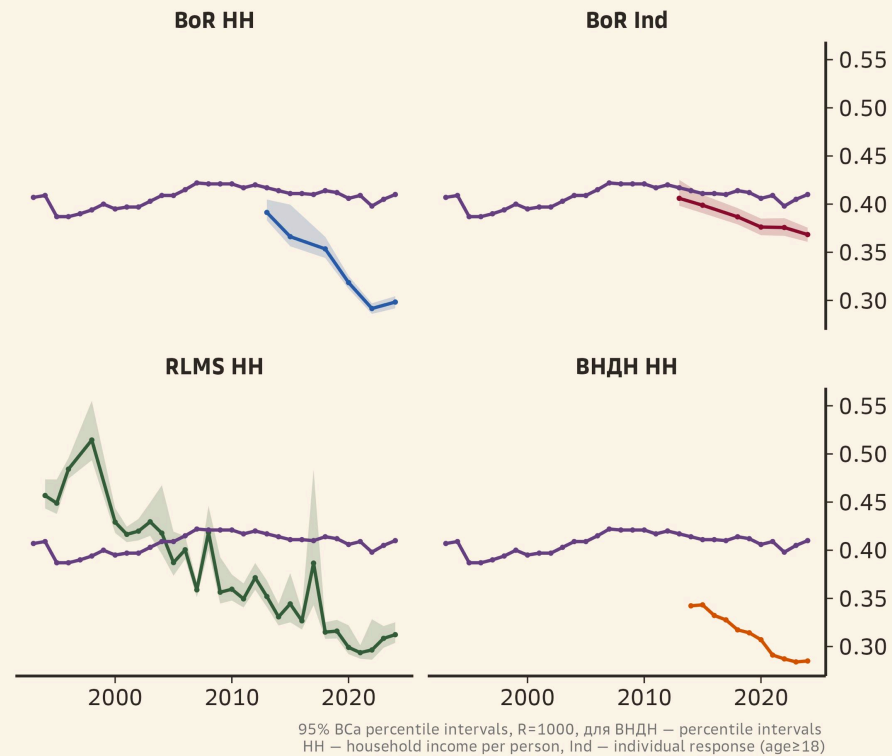
Оценки Джини по микроданным показывают снижение неравенства



Джини снизился с более 0.5 в 1997 до около 0.3 сейчас
— по RLMS — против стабильных 0.4 по Росстату

коэффициент Джини по разным источникам

BoR HH BoR Ind RLMS HH ВДН HH Росстат



Оценки Джини по различным микроданным расходятся
с данными Росстата

- По оценкам на основе данных:
 - Российского мониторинга экономического положения НИУ ВШЭ (RLMS)
 - Обследования финансов домохозяйств Банка России
 - Выборочного наблюдения доходов населения Росстата

коэффициент Джини снижался

- Оценка Джини Росстатом — неравенство стабильно
- Основная причина расхождения оценок — доходы богатых плохо наблюдаемы, требуют корректировки:
 - использование **налоговых данных** для улучшения репрезентации богатых
 - **моделирование** “хвоста” распределения
 - использование агрегированной статистики

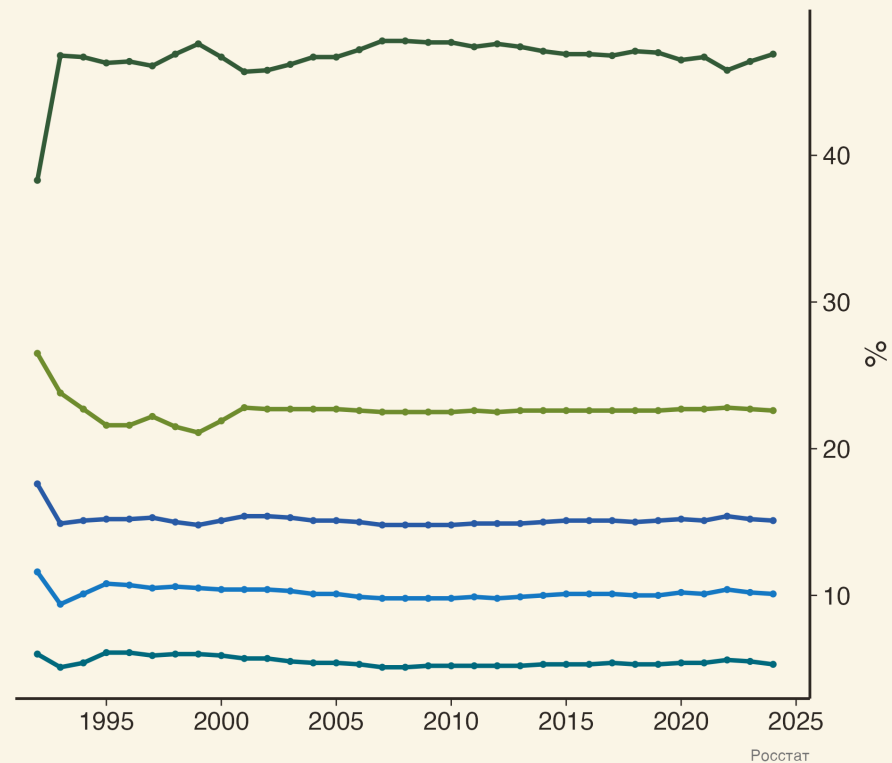
Точность измерения определяется возможностью оценить доходы



Оценка Росстатом распределения дохода по 20%-м группам – доли стабильны

доли общего дохода по 20% группам

— 5 (богатейшие) — 4 — 3 — 2 — 1



Методология оценки доходов Росстата строится на дооценке ряда компонент

В том числе, в доходах учитывается:

- оценка оплаты труда без отражения в трудовом договоре
- оплата труда иностранных работников, не отражённых в отчётности организации
- оплата труда работающих за рубежом
- доходы, скрывающиеся от налогообложения путём незаконного обналичивания денежных средств

Попытка учесть теневую занятость должна уточнять измерение, но при возможности адекватной оценки

- занижение настоящих доходов собственников бизнеса при дооценке приводит к росту Джини
- “сокрытие” части доходов наёмных работников при дооценке может приводить к снижению Джини
- учёт нелегальной рабочей силы при дооценке может приводить к росту Джини

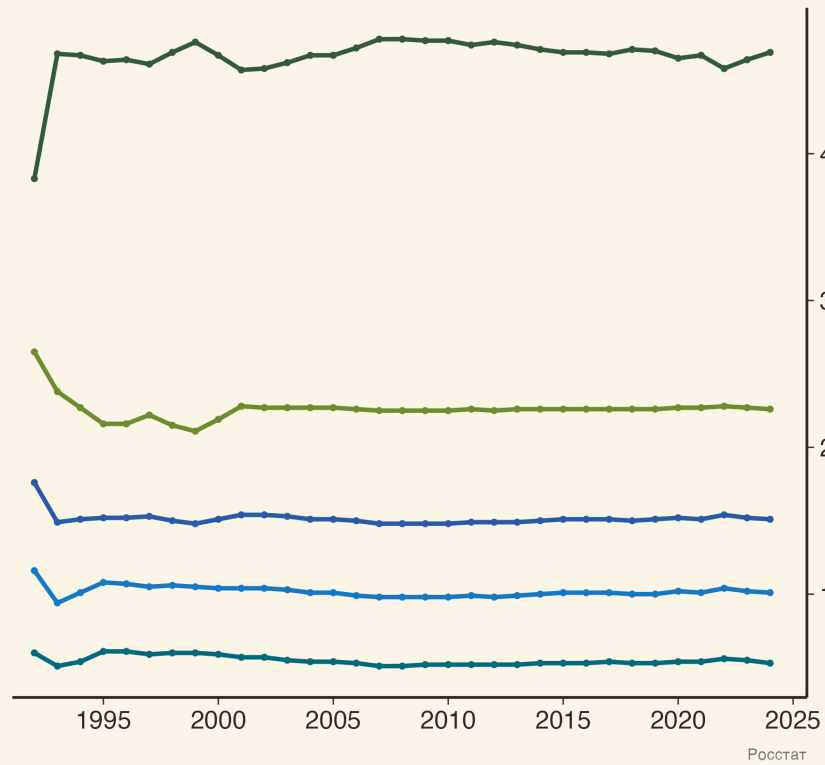
Данные Росстата о распределении дохода по 20%-м группам отличаются от оценок по RLMS



Данные Росстата показывают, что доли стабильны..

доли общего дохода по 20% группам

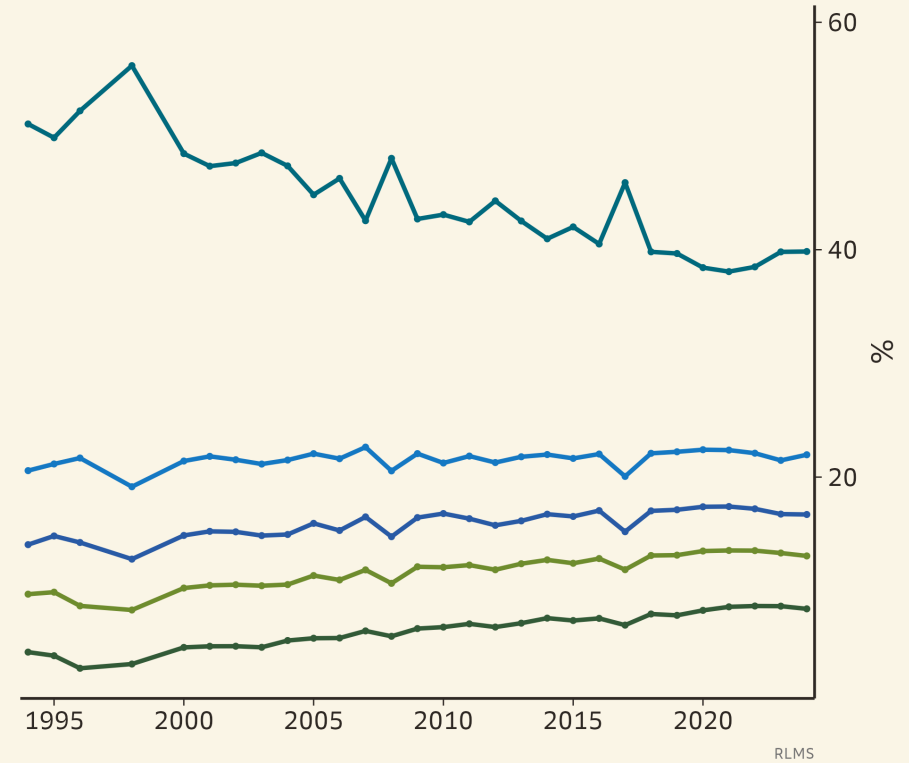
— 5 (богатейшие) — 4 — 3 — 2 — 1



.. Оценки по RLMS отражают снижение доли дохода группы богатейших и рост долей остальных групп

доли общего дохода по 20% группам

— 5 (богатейшие) — 4 — 3 — 2 — 1



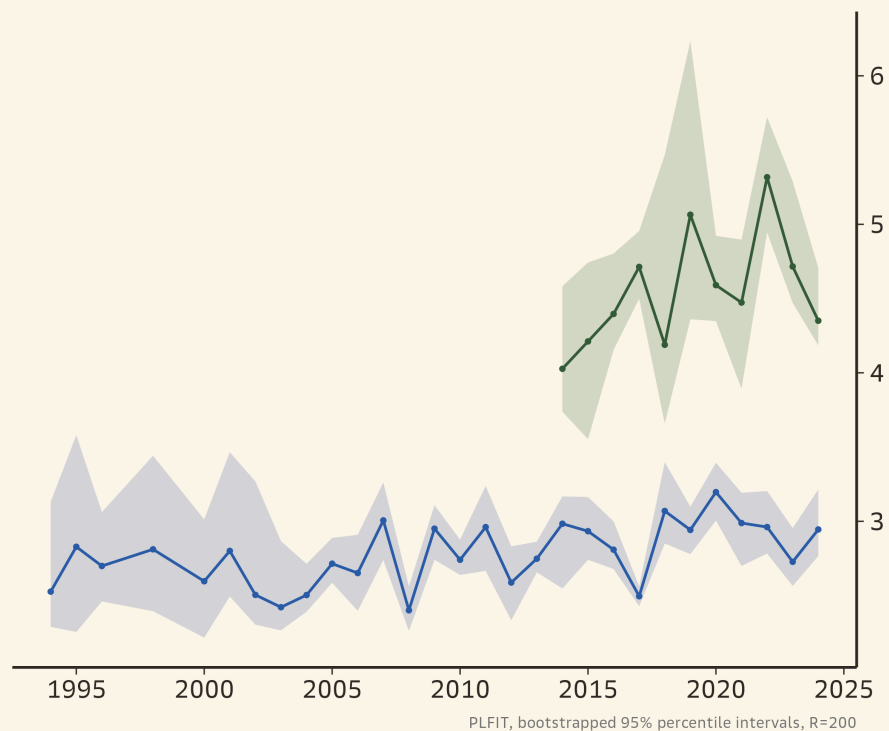
Неравенство среди богатых остается стабильным



Парето-коэффициент, по данным RLMS, стабилен около 3. По данным ВНДН — колеблется вокруг 4.5-5

Парето индекс тяжести хвостов
чем больше индекс, тем меньше неравенство среди богатых

RLMS ВНДН



Что означает это индекс?

Парето-коэффициент (α) показывает тяжесть хвоста распределения доходов – неравенство среди богатых

- неравенство среди богатых не демонстрирует явных трендов
- отличие RLMS от ВНДН вызвано недопредставленностью богатых в первом исследовании

Интуитивно коэффициент Парето можно понимать следующим образом: пусть есть лестница доходов $\text{₽}10 \text{ тыс} \rightarrow \text{₽}100 \text{ тыс} \rightarrow \text{₽}1 \text{ млн}$, если Парето коэффициент равен α , то до каждой следующей ступени доходит $10^{-\alpha}$ человек. При $\alpha = 3$, если у 1 млн человек доход по $\text{₽}10 \text{ тыс}$, то у 1 тысячи человек доход по $\text{₽}100 \text{ тыс}$, и $\text{₽}1 \text{ млн}$ у одного. Чем α меньше, тем более неравные доходы.

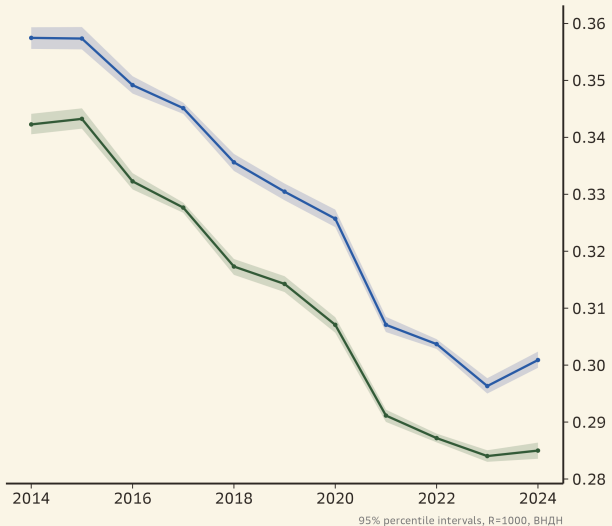


Налоги для богатых пока фактически не прогрессивные

Налоги снижают индекс Джини на ~0.016..

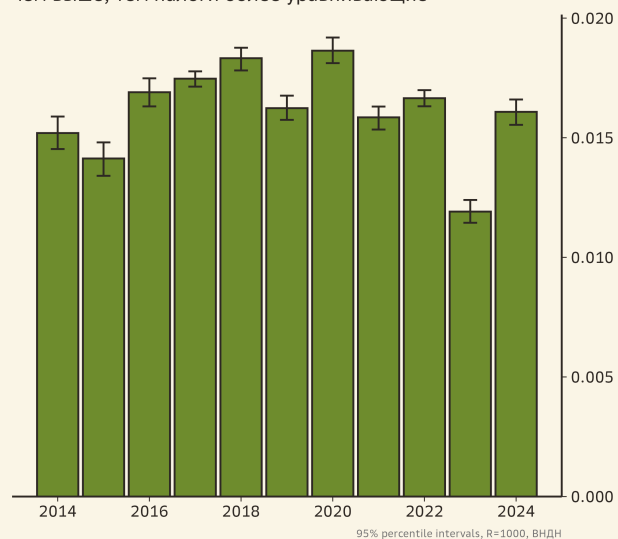
коэффициент Джини по типам дохода

— денежный — располагаемый



..И эта величина стабильна по времени

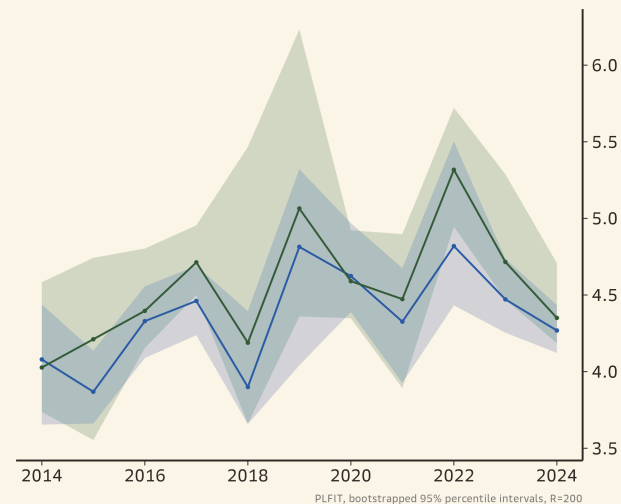
разница между коэффициентами Джини до и после уплаты налогов
чем выше, тем налоги более уравнивающие



При этом для богатых налоги фактически не прогрессивны

Парето индекс тяжести хвостов
чем больше индекс, тем меньше неравенство среди богатых

— денежный — располагаемый



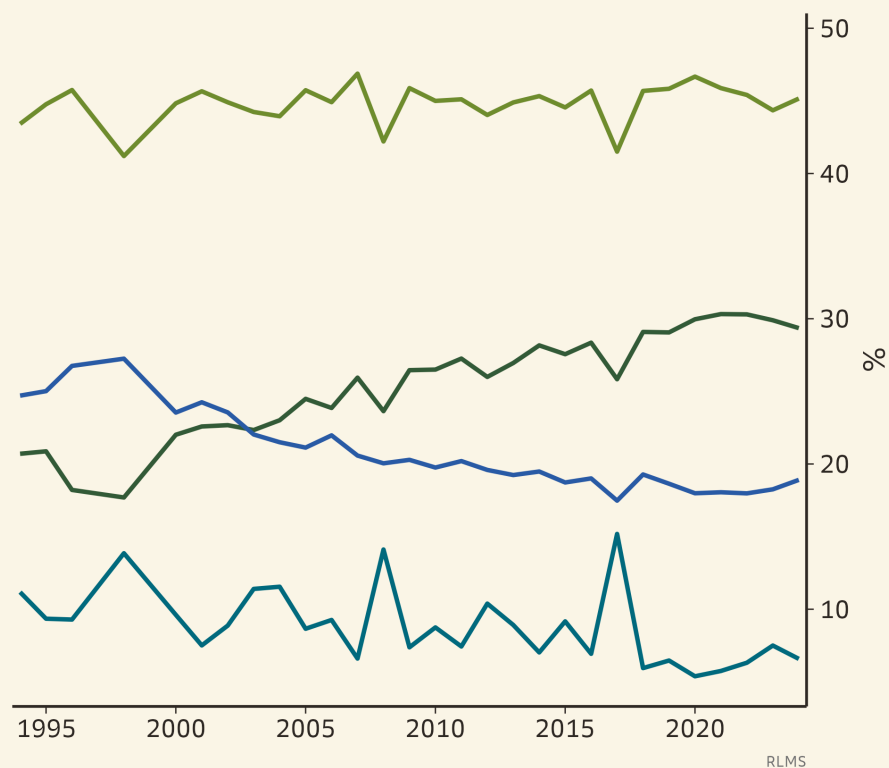
Для достижения цели по Джини нужно перераспределить 5% дохода



Доля общего дохода группы 50% наименее обеспеченных выросла с < 20% в 1997 до 30% сейчас

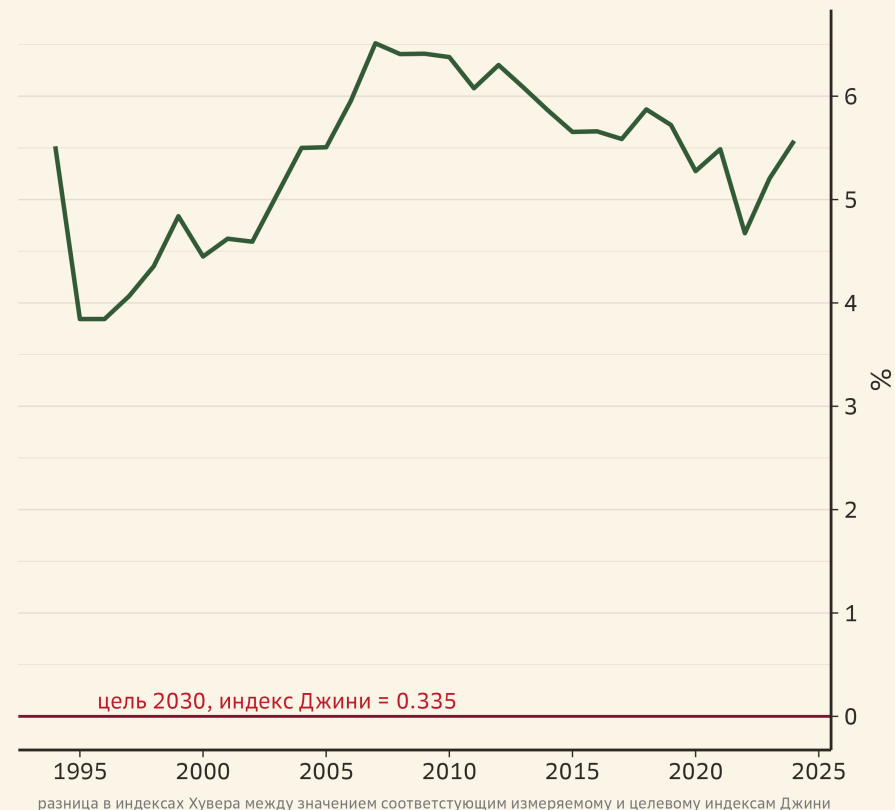
доли дохода по группам

— нижние 50% — средние 40% — верхние 9% — верхний 1%



Для достижения цели сейчас надо перераспределить 5% дохода — против 6.5% в 2006

какую долю общего дохода нужно перераспределить, чтобы добиться цели 2030



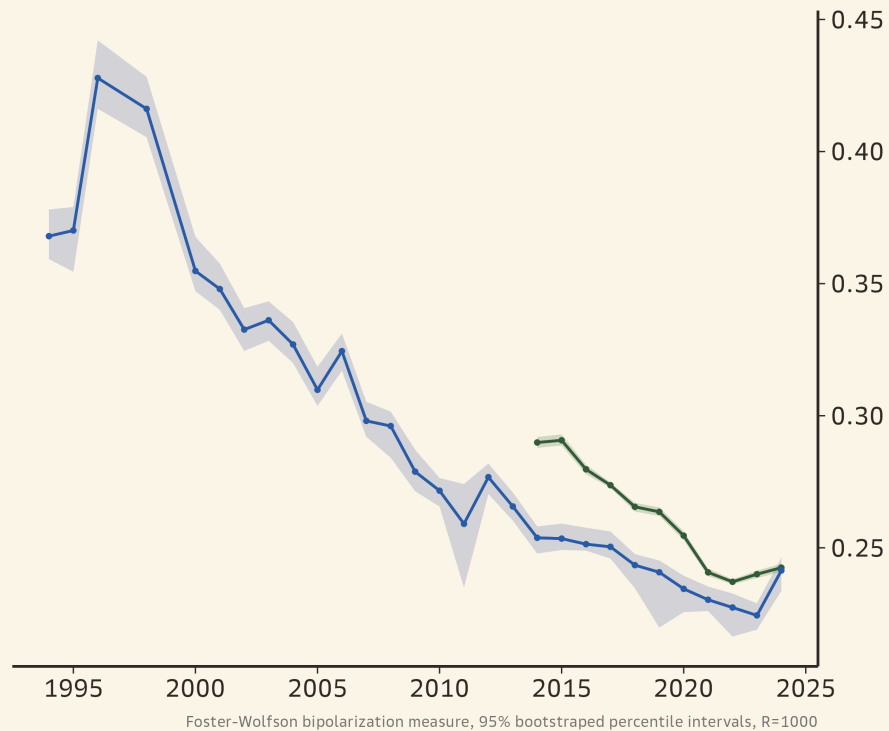
Средний класс вырос за счет увеличения дохода бедных



Поляризация доходов снизилась по разным микроданным — средний класс увеличился

индекс поляризации доходов
чем ниже, тем больше средний класс

RLMS ВДН

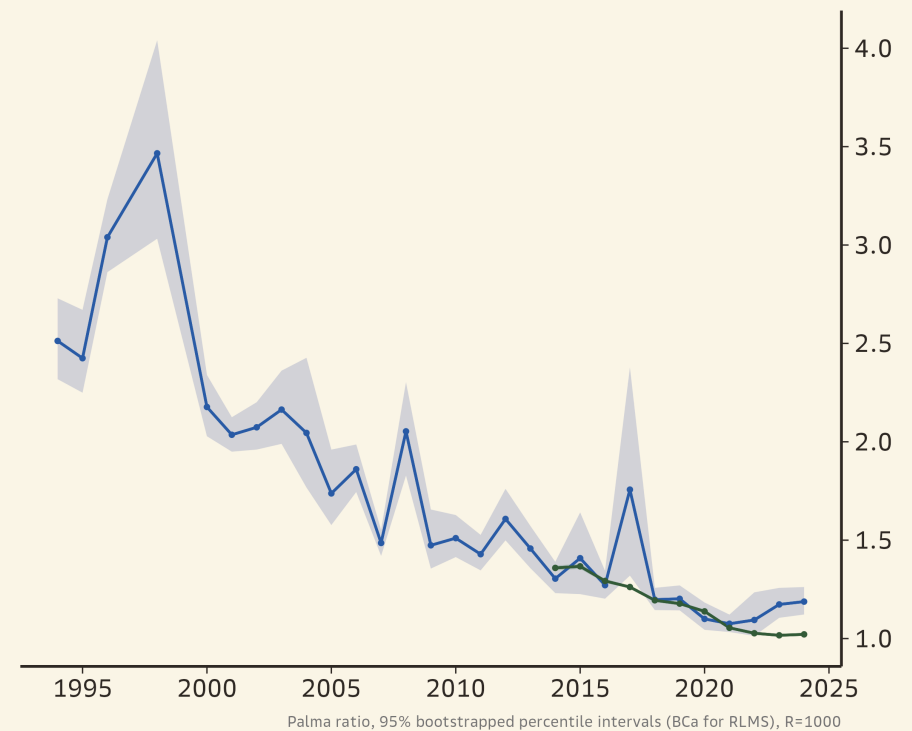


Соотношение доходов 10% богатейших и 40% беднейших снизилось в 3.5 раза за 30 лет

индекс Пальмы

соотношение совокупных доходов 10% богатейших к 40% беднейших

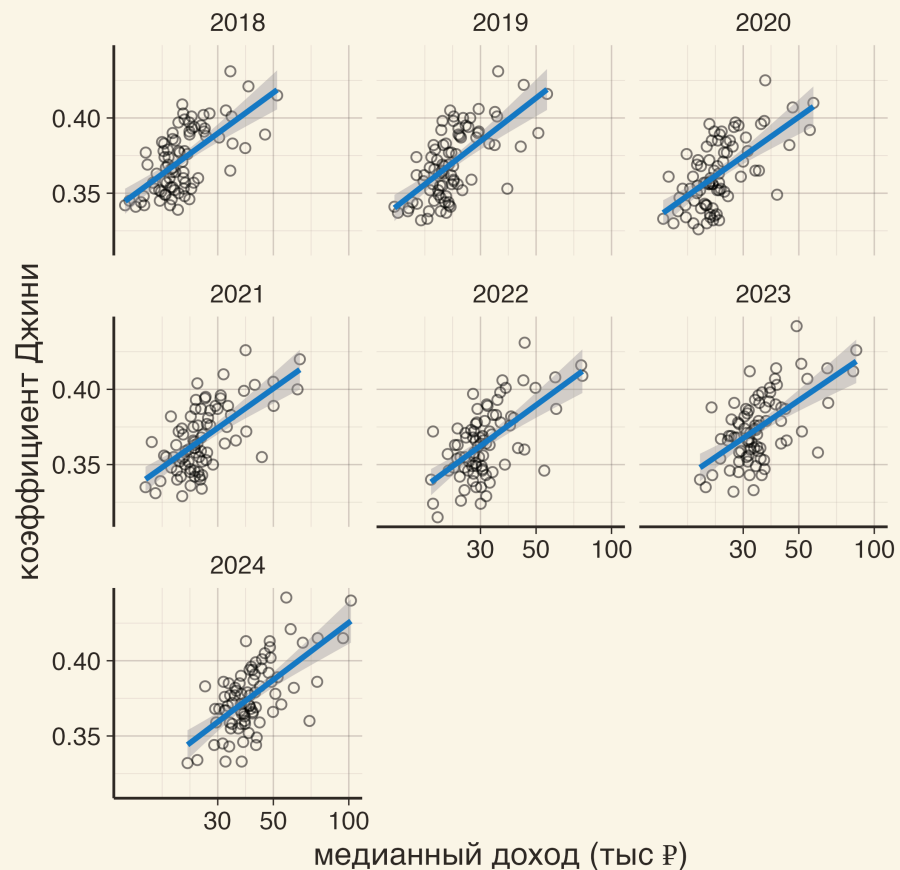
RLMS ВДН



Рост медианного дохода на 1% сопряжён с ростом Джини на 0.11



Положительная связь между Джини и медианным доходом стабильна



При росте медианного дохода региона на 1% Джини увеличивается на 0.11

Модель, предусматривающая

- фиксированные эффекты на регион и год
- контроль на ВРП на душу

показывает: рост медианного дохода на 1% сопряжен с ростом индекса Джини на 0.1125 (twoway clustered se = 0.028, t-stat = 3.93).

О чём это говорит?

- Джини не является самостоятельным индикатором благосостояния
- Его необходимо учитывать в совокупности с другими показателями, в т.ч. обозначенными Единым планом
 - уровень бедности
 - рост доходов
 - индикаторы доступа к медицинским услугам и социально значимой инфраструктуре

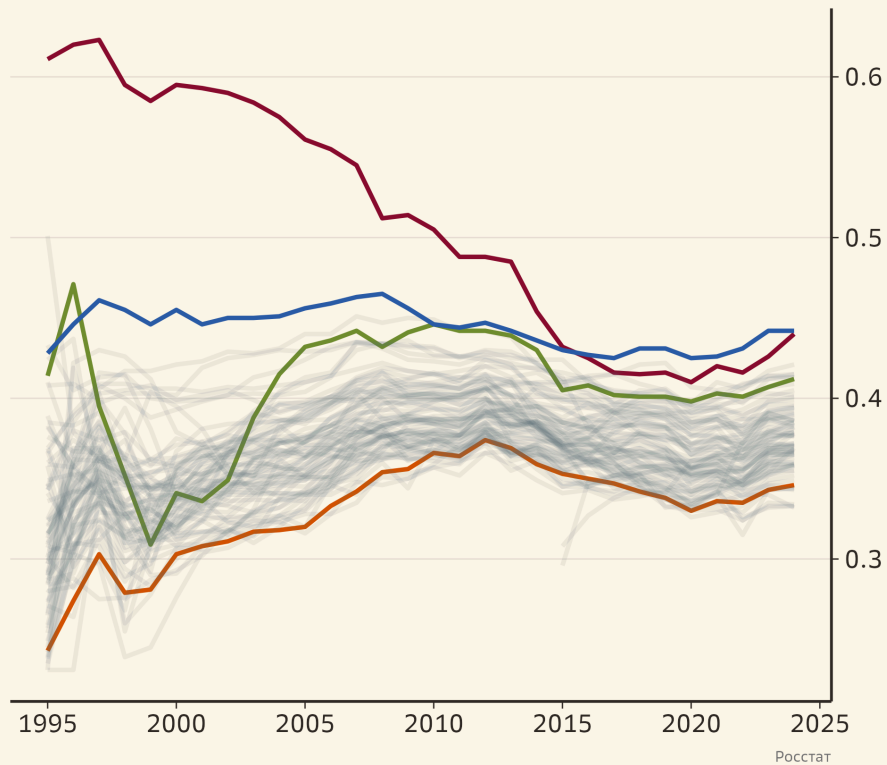
Региональное неравенство: лидер больше не Москва, а Тюменская обл.



В Мск Джини снизился с более 0.6 в 1995 до менее 0.45 сейчас. В Спб — вернулся к значению 1995

индекс Джини по субъектам

— Москва — СПб — Тюменская обл. — Владимирская обл.



Регионы с высоким неравенством

1. Добывающие регионы

Тюменская область, Красноярский край, Республика Коми, Республика Башкортостан, Пермский край.

2. Мегалополисы

Москва, Санкт-Петербург

Регионы с низким неравенством

1. Центральная Россия, стремление переехать в Мск

Владимирская, Тверская, Костромская, Ивановская, Тульская обл.

2. Легкая индустрия и старое машиностроение

Ивановская обл., Кировская обл., Чувашия, Владимирская обл., Удмуртская Республика

Систематическое неравенство в ряде регионов – сохраняется стабильным



Регионы с систематически высоким неравенством

n – количество лет в 1994–2024 нахождения в топ-10 по индексу Джини

код	регион	n
45	Москва	30
71	Тюменская область	30
57	Пермский край	23
40	Санкт-Петербург	22
65	Свердловская область	21
04	Красноярский край	19
36	Самарская область	19
03	Краснодарский край	18
80	Республика Башкортостан	17
87	Республика Коми	16

Регионы с систематически низким неравенством

n – количество лет в 1994–2024 нахождения в боттом-10 по индексу Джини

код	регион	n
17	Владимирская область	28
28	Тверская область	24
33	Кировская область	16
26	Республика Ингушетия	16
24	Ивановская область	15
97	Чувашская Республика - Чувашия	15
94	Удмуртская Республика	14
91	Карачаево-Черкесская Республика	13
70	Тульская область	13
34	Костромская область	12

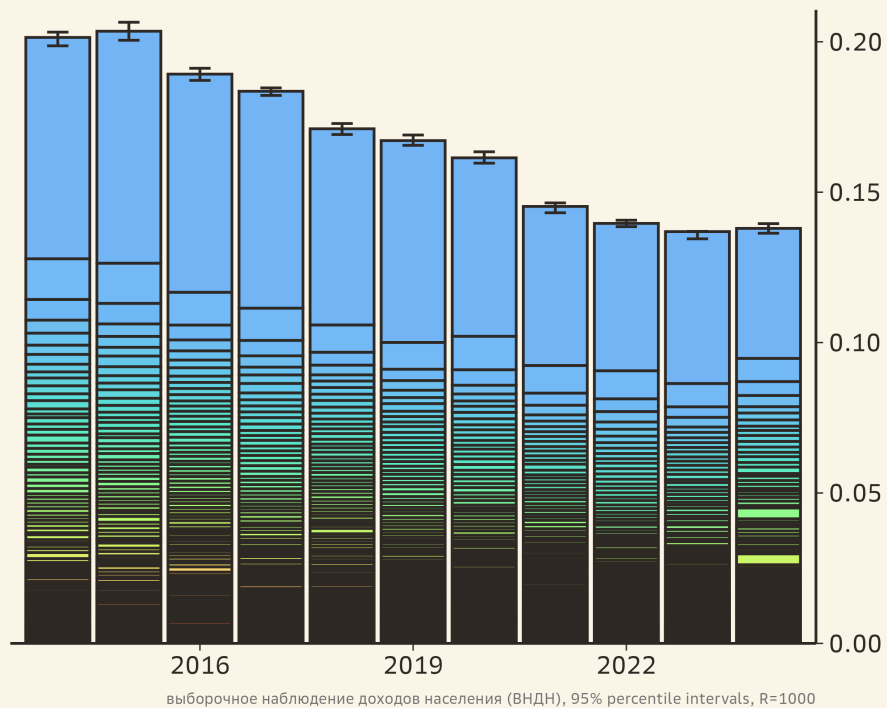


Основной драйвер снижения неравенства – снижение межрегионального неравенства

Индекс Тейла позволяет считать декомпозицию неравенства по группам

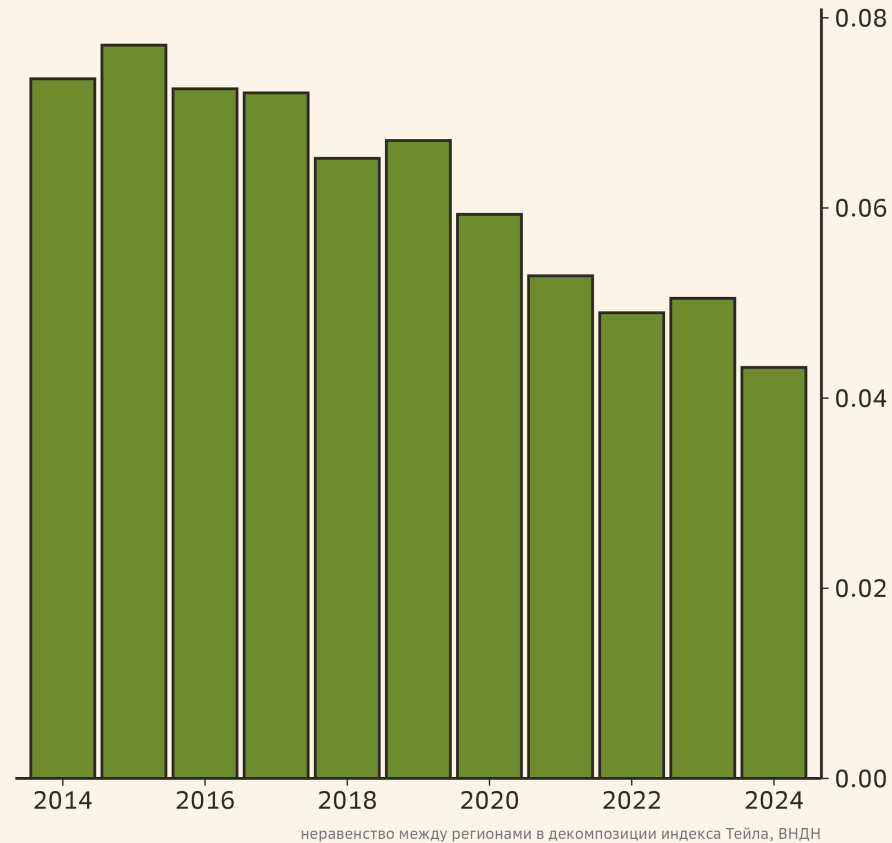
декомпозиция индекса Тейла по регионам

- между МО
- Вологда
- МСК
- СПб
- Волгоград



Основной драйвер снижения неравенства – межрегиональное неравенство

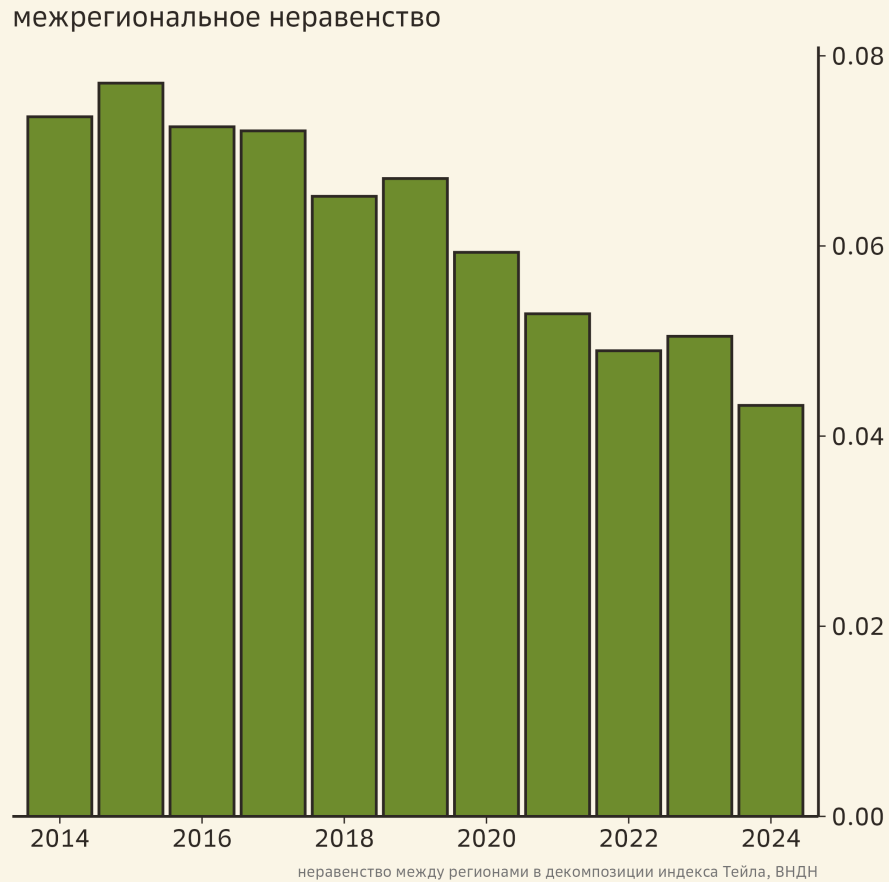
межрегиональное неравенство



Межрегиональное неравенство снизилось в 1.7 раза за 10 лет



Межрегиональное неравенство снизилось на 41% за последние 10 лет



и его доля в общем неравенстве снизилась с пика 40% в 2019 до 31% в 2024



Микроданные показывают снижение Джини, Росстат — нет

- Динамика Джини за 20 лет в странах — разнонаправленная, США ближе других к показателю РФ
- Цель РФ по Джини в инерционном сценарии к 2035 достигается с вероятностью < 15%
- Оценки Джини по микроданным расходятся с данными Росстата
 - снижение до 0.3 по микроданным против стабильности около 0.4 по Росстату
 - методология расчёта Джини предполагает ряд дооценок, искажения неизбежны
- Рост медианного дохода на 1% сопряжён с ростом Джини на 0.11

Джини — один из измерителей неравенства. Что показывают другие?

- Неравенство среди богатых остаётся стабильным — Парето индекс
 - налоги для богатых пока фактически не прогрессивны
- Доля общего дохода 50% наименее обеспеченных выросла с < 20% в 1997 до 30% сейчас
- Для достижения цели по Джини сейчас нужно перераспределить 5% дохода — против почти 6.5% в 2006
- Средний класс вырос
 - соотношение доходов 10% богатейших и 40% беднейших снизилось в 3.5 раза
- Межрегиональное неравенство снизилось в 1.7 раза за 10 лет

Неравенство снижает потенциал роста экономики

- Неравенство во всех “измерениях” взаимосвязано:
 - доходы, накопленные активы, долги
 - социальная мобильность, межпоколенческое неравенство
 - образование, здравоохранение
- В РФ социальная мобильность сравнительно высокая — 0.33 — сопоставима с Японией, но ниже скандинавских стран: 0.14-0.16
- Неравенство, в т.ч. межпоколенческое, снижает общую производительность, эффективность распределения ресурсов

